



文件履歷表

[illegible]

TOYO CONFIDENTIAL MATERIALS

本資料為東佑達自動化科技股份有限公司之智慧財產權，非經本公司之書面授權許可，不得公開或使用本資料，亦不得複印、複製或轉變成其它任何形式使用。

The information contained herein is the exclusive property of TOYO Automation Co., LTD, and shall not be distributed, reproduced, or disclosed in whole or in part. BM-0101-03-R00



目 錄

| | |
|---------------------|----|
| 1. 檢查與保養 | 3 |
| 2. MK系列注油保養 | 4 |
| 3. MH列注油保養 | 4 |
| 4. MK系列減速機馬達安裝..... | 5 |
| 5. MH系列馬達安裝 | 7 |
| 6. MK系列鋼帶拆卸 | 8 |
| 7. MH系列鋼帶拆卸 | 9 |
| 8. MK皮帶張力值調整 | 10 |
| 9. MH皮帶張力值調整 | 11 |
| 10. MK系列鋼帶安裝 | 13 |
| 11. MH系列鋼帶安裝 | 14 |

TOYO CONFIDENTIAL MATERIALS



1. 檢查與保養

在本產品運轉前執行定期性檢查或保養動作可確保電動滑台的安全性與壽命。

本產品的定期性檢查包含了：

每天運轉前後檢查、

每三個月定期檢查保養、

每六個月定期檢查保養、

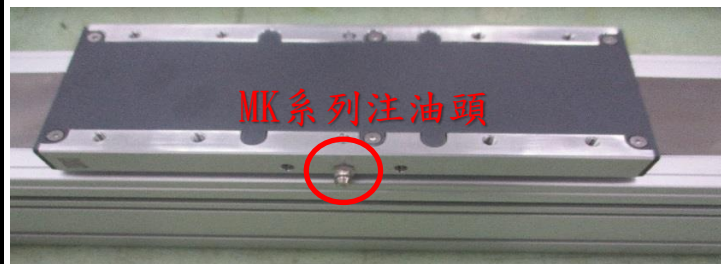
每年定期檢查保養。

在使用頻率高的情況下，請縮短定期檢查保養週期。

檢查：● 保養：◎

| 零件名稱 | 每天運轉前後 | 每三個月 | 每六個月 | 每年 | 檢查保養重點 | 異常處理 |
|-------|--------|------|------|----|--|----------------------------------|
| 螺桿、螺帽 | ● | ●◎ | ●◎ | ●◎ | 不正常的振動或噪音。 ◎建議使用潤滑油種類：AFEP2或NSK LG-2無塵室專用螺桿滑軌潤滑油。 | 不良則需更換。 |
| 防塵鋼帶 | ● | ● | ● | ● | ●檢查鋼帶有無損壞。 ●確認鋼帶是否有鬆脫。 | ●已影響到功能的不良則需更換。 ●若鬆脫則須從新調整鎖緊。 |

圖1

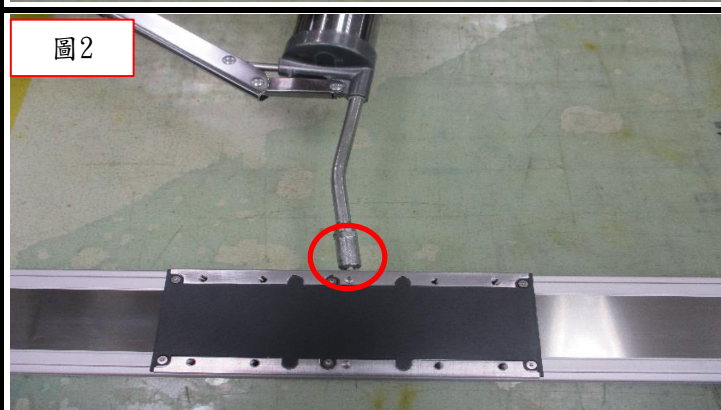


2. MK系列注油保養

滑座側邊使用油槍頭置入注油頭。

圖1

圖2



馬達座開始持續打油約(1~2)下。
保養注油點依滑座移動15mm注油。

例：

| 行程 | 100mm | 200mm | 300mm |
|------|-------|-------|-------|
| 15mm | 7(點) | 14(點) | 21(點) |

注油點數量可多不得少於

圖2

圖3



3. MH列注油保養

選用注油槍頭。

滑座注油嘴示意圖。

圖3

圖4



馬達座開始持續打油約(1~2)下。
保養注油點依滑座移動15mm注油。

例：

| 行程 | 100mm | 200mm | 300mm |
|------|-------|-------|-------|
| 15mm | 7(點) | 14(點) | 21(點) |

注油點數量可多不得少於

圖4

圖1



4. MK系列減速機馬達安裝

4-1. 減速機軸心與皮帶輪結合，
紅色箭頭指示位置將固定設定螺絲鎖緊。

圖1

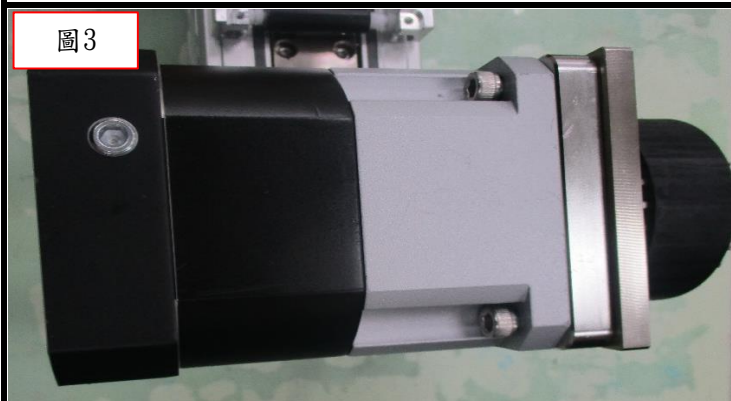
圖2



4-2. 減速機安裝上馬達板套上環帶。

圖2

圖3



4-3. 減速機固定螺絲x4顆鎖附上。
※4顆螺絲先不鎖緊。

圖3

圖4



4-4. 使用板手轉動外六角螺絲，
調整馬達破緊片調整環帶張力值。

圖4

TOYO CONFIDENTIAL MATERIALS

圖5



4-5. 使用張力機彈測確認張力值

MK系列張力值

| 型號 | 馬達方向 | 皮帶規格 | 皮帶寬度 | 測量跨距 | 張力值(N) |
|-------|---------|------|------|------|---------|
| MK65 | BL/BR | 5GT | 25 | 85 | 122~137 |
| MK85 | L/R/U/D | 8YU | 25 | 110 | 125~155 |
| MK110 | BM | 8YU | 30 | 110 | 125~155 |

※回4-3. 將4顆螺絲鎖緊減速機安裝完成。

圖6



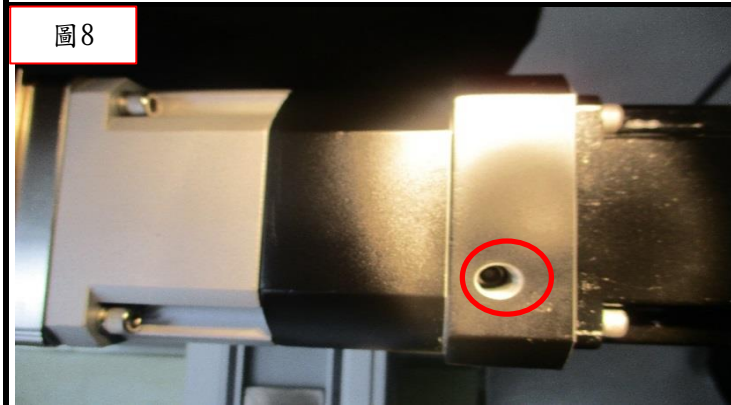
4-6. 將減速機設定螺絲卸下。

圖6



4-7. 放鬆減速機夾緊式螺絲。

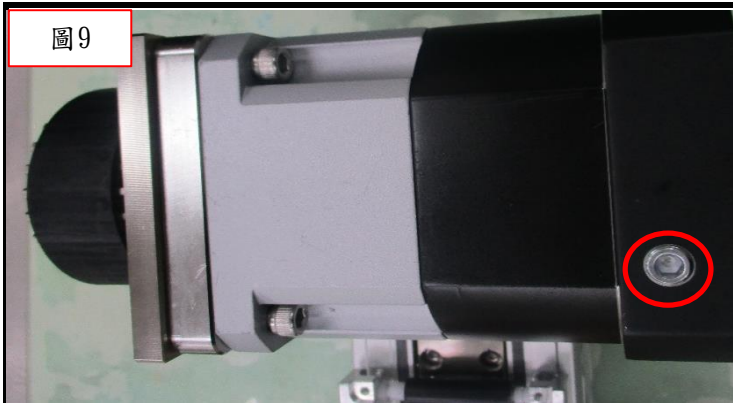
圖8



4-8. 馬達安裝上鎖緊4顆馬達螺絲，
朝紅框將板手伸進去鎖緊夾緊式螺絲。

圖8

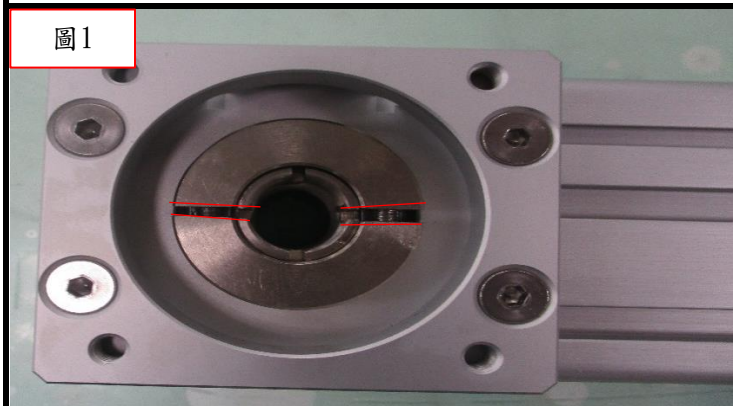
圖9



4-9. 設定螺絲鎖重新鎖附上馬達安裝完成。

圖9

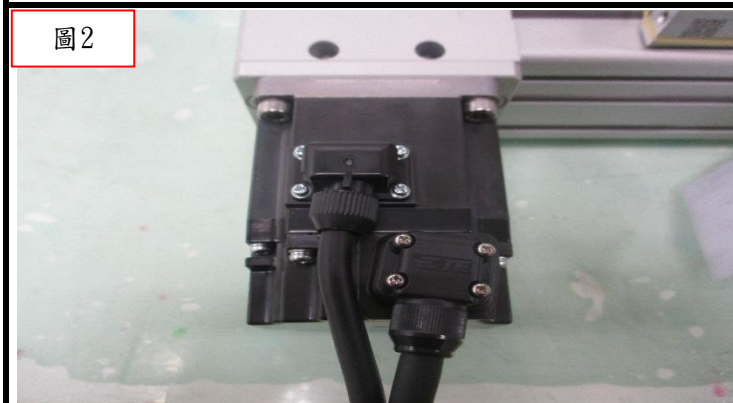
圖1



5-1. 夾緊片溝槽與皮帶輪溝槽對撐切齊。

圖1

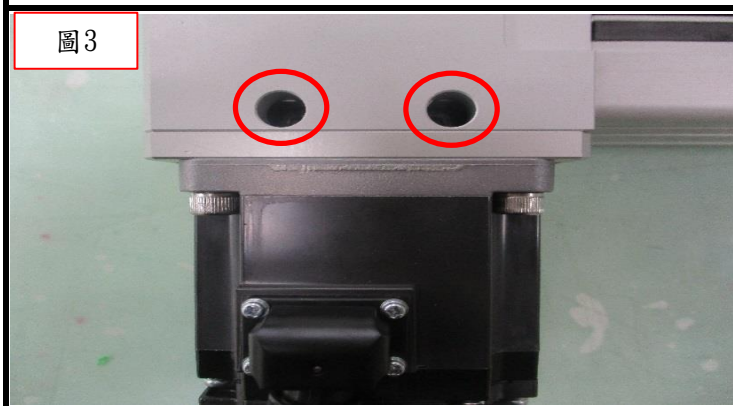
圖2



5-2. 裝上馬達鎖上4顆馬達固定螺絲鎖緊。

圖2

圖3



5-3. 朝馬達座兩孔將板手伸進去，
平均鎖福皮帶輪夾緊片。

MH系列馬達安裝完成。

圖3

TOYO CONFIDENTIAL MATERIALS

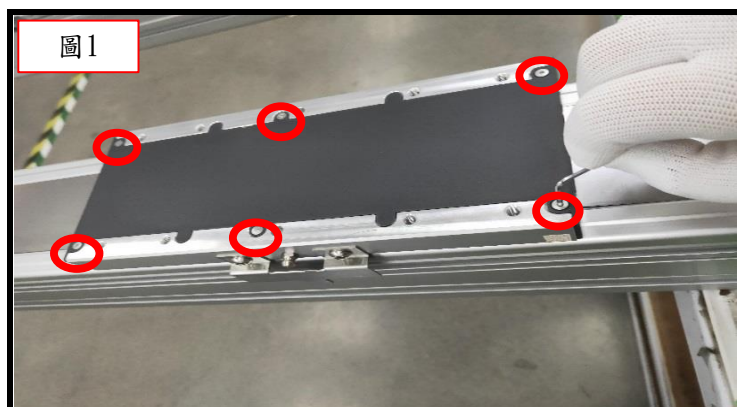


圖1

6. MK列鋼帶拆卸

6-1. 鬆開滑座外蓋6pcs，皿頭3*6螺絲。

※鋼帶銳力，拆卸時應穿戴安全防護手套。

圖1



圖2

6-2. 將外蓋取下。

※鋼帶銳力，拆卸時應穿戴安全防護手套。

圖2

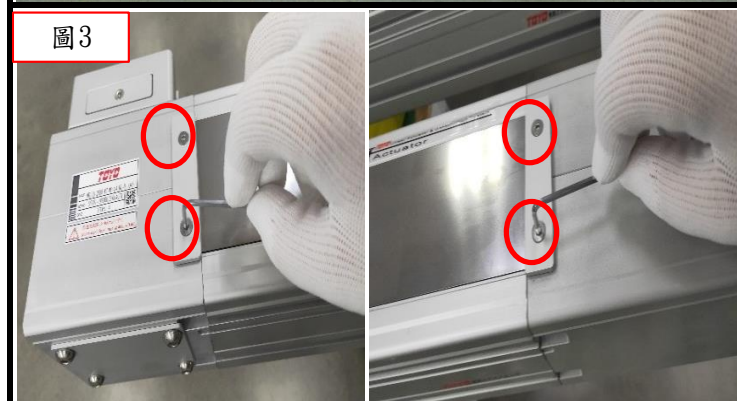


圖3

6-3. 鬆開前後鋼帶壓板4pcs特殊螺絲。

※鋼帶銳力，拆卸時應穿戴安全防護手套。

圖3



圖4

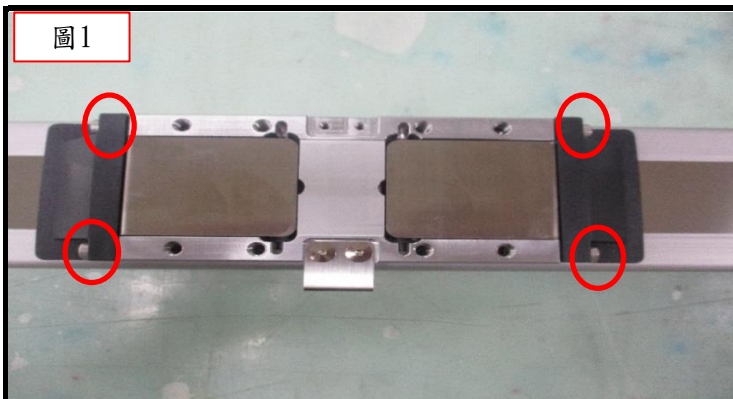
6-4. 將前後鋼帶固定板及鋼帶與滑台抽出分離，
MK系列鋼帶拆卸動作完成。

※鋼帶銳力，拆卸時應穿戴安全防護手套。

圖4

TOYO CONFIDENTIAL MATERIALS

圖1



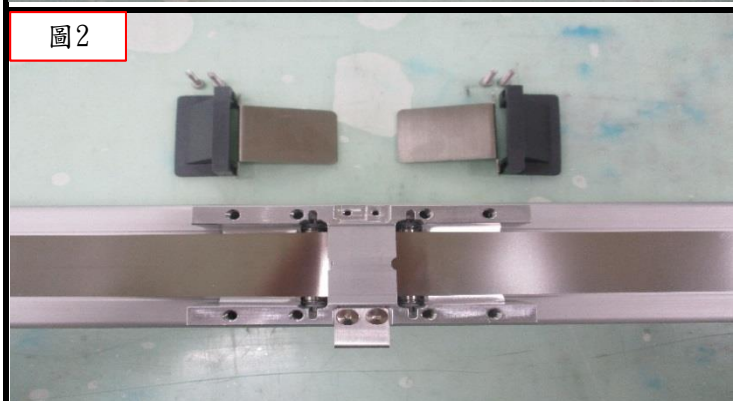
7. MH系列鋼帶拆卸

7-1. 將紅框4顆螺絲鬆脫。

※鋼帶銳力，拆卸時應穿戴安全防護手套。

圖1

圖2

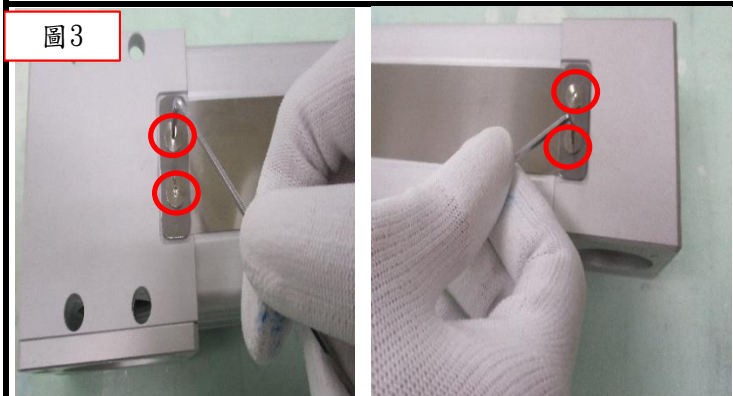


7-2. 將滑座鐵件外蓋. 塑膠端蓋取下。

※鋼帶銳力，拆卸時應穿戴安全防護手套。

圖2

圖3

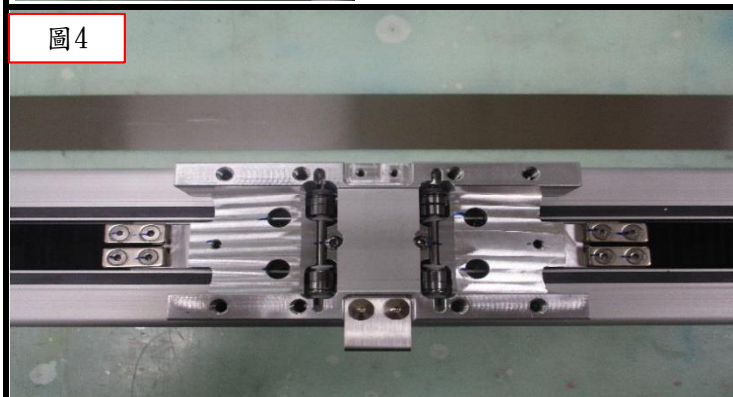


7-3. 鬆開前後鋼帶壓板4pcs特殊螺絲。

※鋼帶銳力，拆卸時應穿戴安全防護手套。

圖3

圖4



7-4. 將鋼帶固定板及鋼帶與滑台抽出分離，
MH系列鋼帶拆卸動作完成。

※鋼帶銳力，拆卸時應穿戴安全防護手套。

圖4

TOYO CONFIDENTIAL MATERIALS

本資料為東佑達自動化科技股份有限公司之智慧財產權，非經本公司之書面授權許可，不得公開或使用本資料，亦不得複印、複製或轉變成其它任何形式使用。
The information contained herein is the exclusive property of TOYO Automation Co., LTD, and shall not be distributed, reproduced, or disclosed in whole or in part. BM-0101-03-R00

圖1

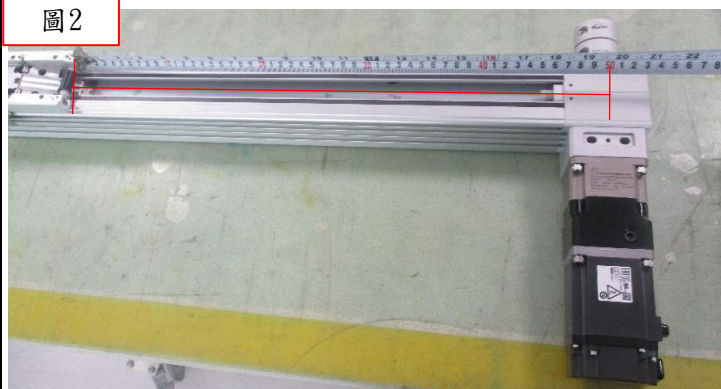
| MK65 | | MK85 | | MK100 | |
|---------------|-----|---------------|-----|---------------|------------|
| 5AT | | 5AT | | 10AT | 質量5.7(g/m) |
| 32 | | 46 | | 50 | |
| 500(可視情況變更參數) | | 500(可視情況變更參數) | | 500(可視情況變更參數) | |
| 47Hz | 275 | 51Hz | 490 | 47Hz | 631 |
| 44Hz | 240 | 48Hz | 425 | 44Hz | 552 |

8. MK系列皮帶張力值調整

8-1. MK系列張力值

圖1

圖2



8-2. 馬達座中心至滑座邊量測500mm距離

圖2

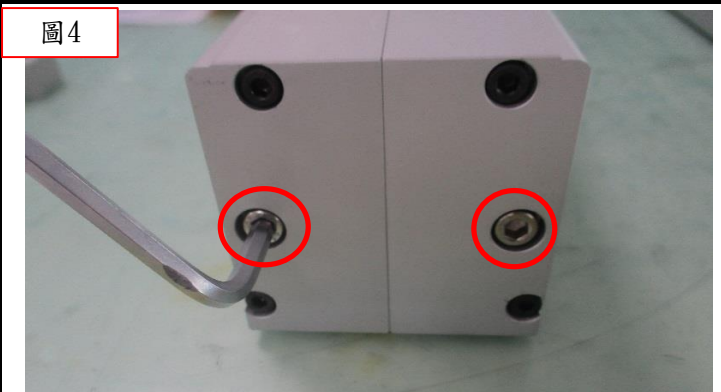
圖3



8-3. 鬆開抱持座兩端設定螺絲

圖3

圖4



8-4. 抱持座末端螺絲平均鬆緊 調整至張力規範值內

圖4

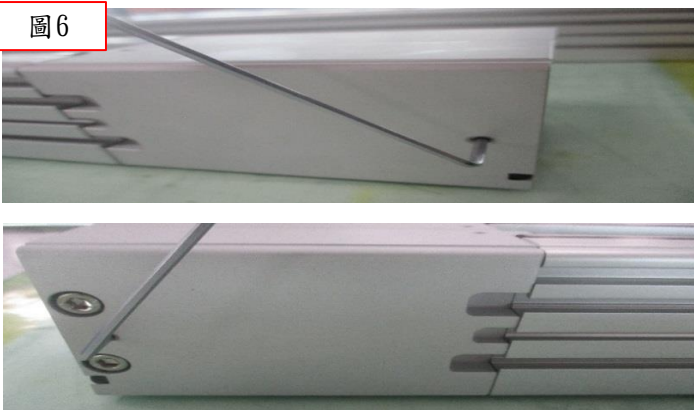
圖5



8-5. 彈測張力值至張力規範內
(若不符請回到9-4重新調整彈測)

圖5

圖6



8-6. 鎖緊抱持座兩端設定螺絲

圖6

圖7

| 系列 | | MH65(M65M) | | MH80(M80M) | | M65 | |
|------|----|---------------|-----|---------------|-----|---------------|-----|
| 皮帶規格 | | 3GT | | 3GT | | 5GT | |
| 皮帶寬度 | mm | 20 | | 30 | | 20 | |
| 皮帶跨距 | mm | 500(可視情況變更參數) | | 500(可視情況變更參數) | | 500(可視情況變更參數) | |
| 張力上限 | N | 62Hz | 192 | 58Hz | 252 | 48Hz | 184 |
| 張力下限 | N | 59Hz | 174 | 55Hz | 227 | 45HZ | 162 |

9. MH系列皮帶張力值調整

9-1. MH系列張力值

圖7

圖8

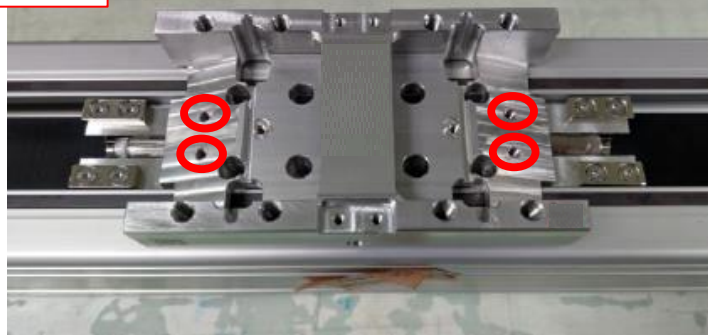


9-2. 馬達座中心至滑座邊量測500mm距離

圖8

TOYO CONFIDENTIAL MATERIALS

圖9



9-3. 鬆脫滑座4顆設定螺絲

圖9

圖10



9-4. 滑座中間螺絲鬆緊調整至張力規範值內

圖10

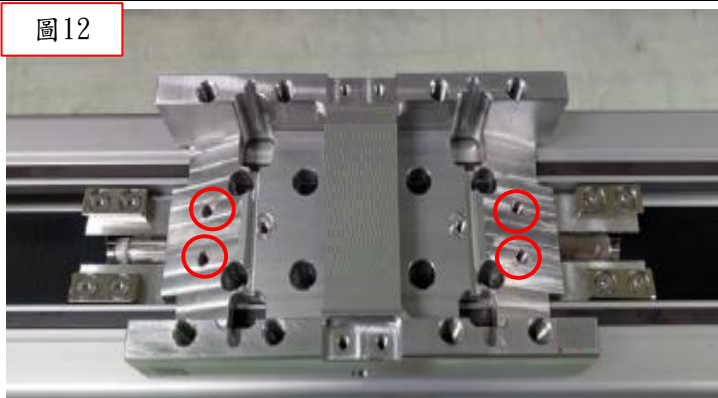
圖11



9-5. 鎖緊滑座4顆設定螺絲

圖11

圖12



9-6. 鎖緊滑座4顆設定螺絲

圖12

TOYO CONFIDENTIAL MATERIALS

圖1



10. MK系列鋼帶安裝

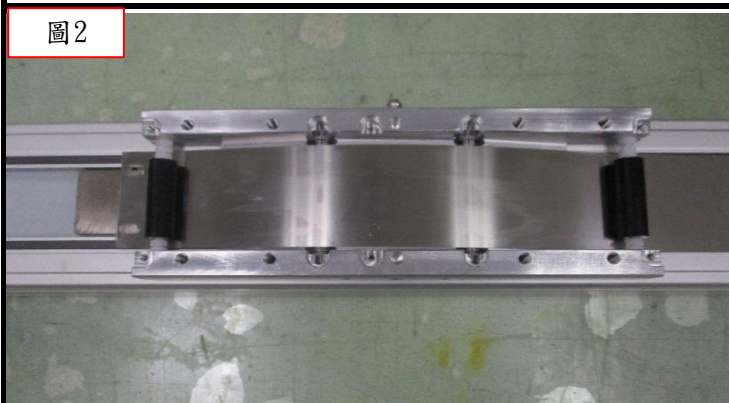
10-1. 取新鋼帶清潔。

清潔工具：無塵布(紙)沾酒精擦拭。

※鋼帶銳力，安裝時應穿戴安全防護手套。

圖1

圖2



10-2. 將清潔完成鋼帶穿過滑座就位。

※鋼帶銳力，安裝時應穿戴安全防護手套。

圖2

圖3

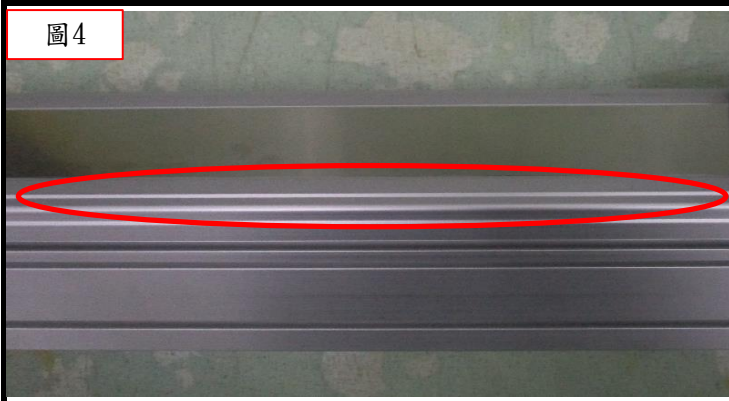


10-3. 鎖上前後鋼帶固定片，
前後鋼帶壓板鎖附上內六角半圓頭3*6螺絲x4顆。

※鋼帶銳力，安裝時應穿戴安全防護手套。

圖3

圖4



10-4. 滑座來回手推確認鋼帶側邊無翹起。

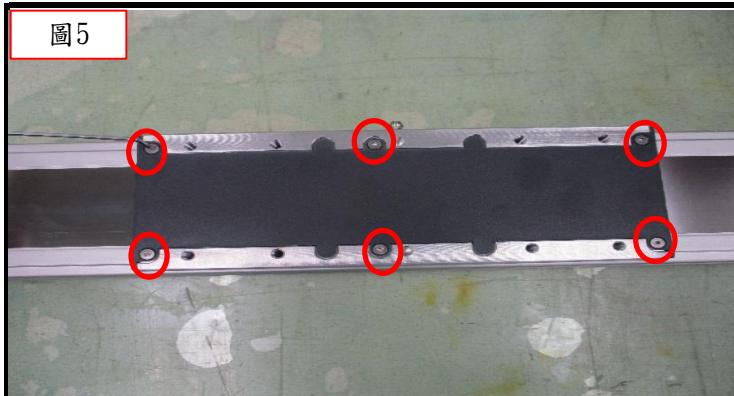
※如鋼帶翹起重複8-3動作至8-4反覆調整。

※鋼帶銳力，安裝時應穿戴安全防護手套。

圖4

TOYO CONFIDENTIAL MATERIALS

圖5



9-5. 蓋上鋼帶外蓋鎖上皿頭3*6螺絲X6顆。

※鋼帶銳力，安裝時應穿戴安全防護手套。

圖5

圖1



11. MH系列鋼帶安裝

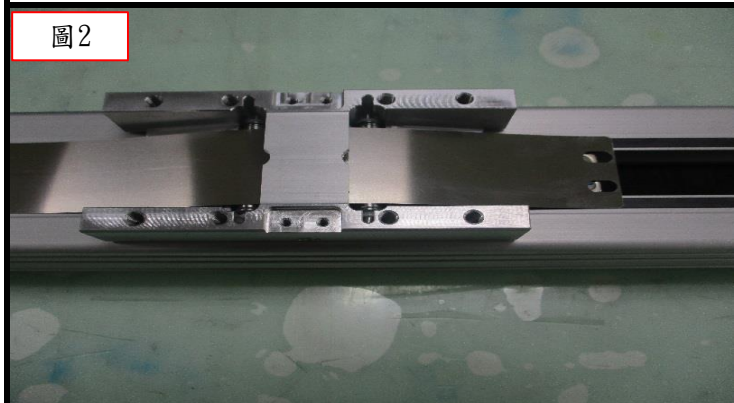
11-1. 取新鋼帶清潔。

清潔工具：無塵布(紙)沾酒精擦拭。

※鋼帶銳力，安裝時應穿戴安全防護手套。

圖1

圖2

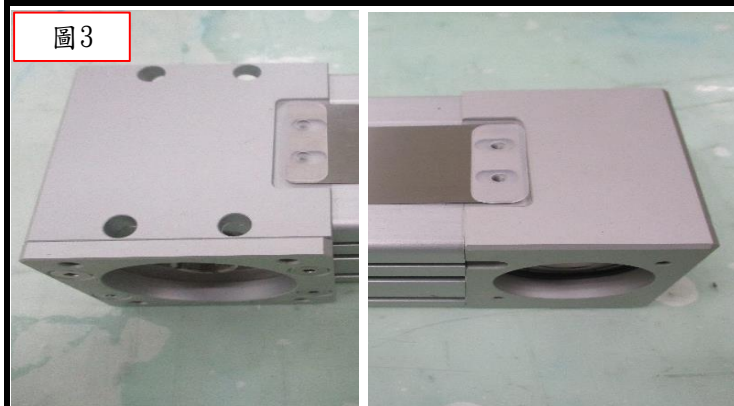


11-2. 將清潔完成鋼帶穿過滑座就位。

※鋼帶銳力，安裝時應穿戴安全防護手套。

圖2

圖3



11-3. 前後放上砂膠片。

※鋼帶銳力，安裝時應穿戴安全防護手套。

圖3

TOYO CONFIDENTIAL MATERIALS



11-4. 鎖上前後鋼帶固定片。

前後鋼帶壓板鎖附TOYO特殊螺司M3*6x4顆。

※鋼帶銳力，安裝時應穿戴安全防護手套。

圖4

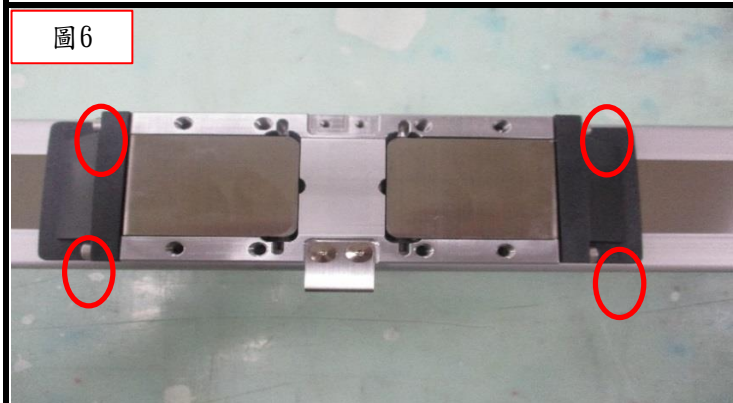


11-5. 滑座來回手推確認鋼帶側邊無翘起。

※如鋼帶翘起重複9-4動作至9-5反覆調整。

※鋼帶銳力，安裝時應穿戴安全防護手套。

圖5

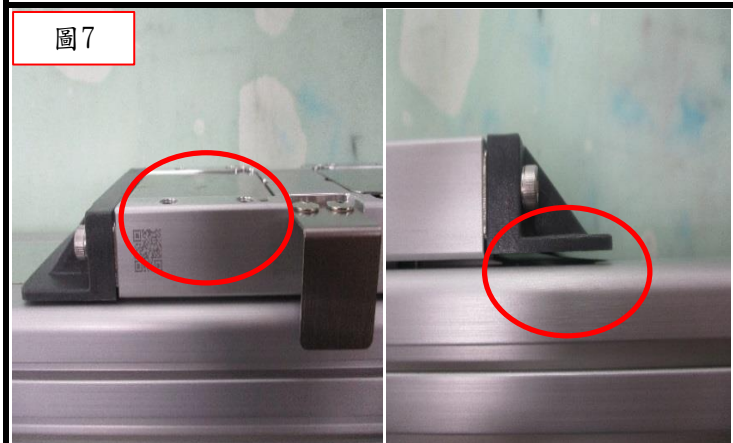


11-6. 滑座鐵件外蓋. 塑膠端蓋裝上，

紅框鎖上內六角M4*16螺絲。

※鋼帶銳力，安裝時應穿戴安全防護手套。

圖6



11-7. 確認滑座鐵件外蓋不可超過滑座平面，

確認塑膠端蓋不可與鋼帶磨擦。

如有NG情況請回到9-6放鬆螺絲調整高度，重新鎖附。

※鋼帶銳力，安裝時應穿戴安全防護手套。

圖7